

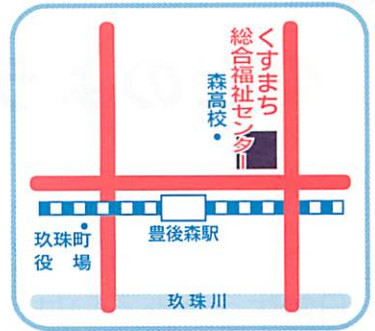
地域福祉だより

No. 49



めるへん

社協発



発行 社会福祉法人 玖珠町社会福祉協議会 TEL72-5513 FAX72-2816
大分県玖珠郡玖珠町大字岩室24番地の1 (くすまち総合福祉センター内)

シルバー独身者ふれあい会 開催!!

咲いた



シルバー独身者の

咲いた

笑顔の花が

一人暮らしをされている高齢者にとって大勢で食卓を囲むことは普段あまりないと思いますが、この日はかりは楽しんでもらえたのではないのでしょうか。
参加されていたみなさんから笑顔がこぼれていました。

今年も婦人会や民生委員のみなさんにご協力いただき、一人暮らしをしている高齢者を会場に迎え、歌あり踊りあり芝居ありと会食をしながら楽しいひとときを送ることが出来ました。

毎年この時期の恒例行事となっています「ふれあい会」が今年も町内5カ所で開催されました。このふれあい会は、毎年開催されている歳末たすけあい募金の寄付金より地域配分金事業として毎年開催しています。

一人暮らしふれあい会開催



● どのように支援を していけばいいの？ ●

みなさんは実際にどのような活動を進めていけばよいのでしょうか？
日常生活上あるいは仕事の途中で気になる人がいたら通報することが大きな役目ですが、「支援の必要な人」は様々でその支援の方法も変わってきます。

しかし基本的な取り組みである日常生活上での支援については、次の2つを例に説明します。

対象者 A

- ・ 一人暮らしでも比較的元気
- ・ 外出も積極的に行なう
- ・ 友達が多い



見守り型

- ・ 郵便受けに新聞、牛乳などがたまっていないか
- ・ 昼間カーテンが開いているか
- ・ 夜間に家の照明がついているか
等々

対象者 B

- ・ 一人暮らしで病弱
- ・ 外出もあまりしない
- ・ 近所付き合いも少ない



声かけ訪問型

- ・ 見かけたらあいさつする
- ・ 時間があるときは訪問し、迷惑にならない程度に話し相手になる
- ・ 地域の話や情報などを伝え、相談にも積極的に応じる
等々

このように支援の必要な人が変われば対応も違うものにしていかなくてはなりません。

しかしそのような場合には、地域のみなさんや関係機関と相談して対応を考えて下さい。一人が責任を持って対応するのではなく、地域でお互いに話し合ったりして特定の人が抱え込まずに気楽に対応することが大切になってきます。

お互いがお互いを支え合う事業です。自分も支援される人になりえることを理解し、支援にあたる場合には、「もし自分だったら・・・」と自分が受け手になった場合どのようにされたらよいかを考えて支援を行なって下さい。

常に相手の立場に立ち、決して押しつけにならないように注意して行ないましょう。

個人・団体・職場・自治会から

善意の892,350円

(平成18年1月27日現在)

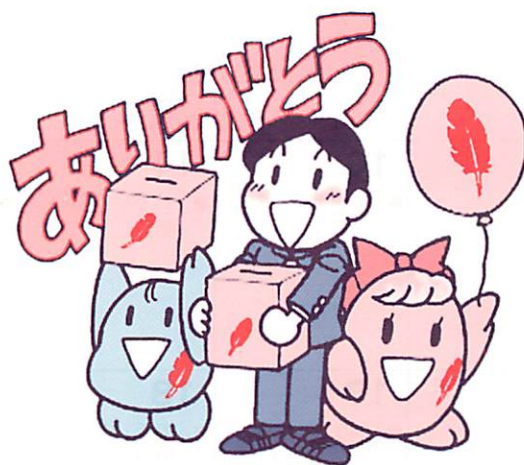
昨年の暮れ、“みんなでささえあうあったかい地域づくり”をテーマに赤い羽根共同募金の一環として行った「地域歳末たすけあい募金運動」は、個人・団体・職場・自治会の皆様から多くのご協力を頂きました。

その他にも、街頭募金をはじめ毎年硬貨を空き瓶一杯に詰めて届けてくださる方、匿名で募金をされる方、そして今回も協力いただいた自治会募金など、今回の歳末たすけあい募金も町内に住む人々が“明るいお正月を迎えられるように”との願いの中で、皆様の善意に支えられて行われました。

皆様から寄せられました善意は、平成17年12月27日に地区の民生委員の方々によって、右記の通り届けられました。

また募金の一部は、一人暮らし高齢者と婦人会と民生委員の交流事業にも使用させていただきますことをご報告いたしまして歳末募金運動のお礼に代えさせていただきます。誠に有難うございました。

(地域歳末たすけあい募金事務局一
玖珠町社会福祉協議会)



お届け先	金額等	小計
・在宅寝たきり老人	15人 × 5,000円	75,000円
・80歳以上の老夫婦世帯	21世帯 × 10,000円	210,000円
・在宅1級障害児(者)	31人 × 5,000円	155,000円
・在宅重度知的障害児(者)	9人 × 5,000円	45,000円
・乳幼児を抱える母子世帯	5世帯 × 10,000円	50,000円
・18歳未満を抱える父子世帯	6世帯 × 10,000円	60,000円
・鷹巣学園児童	果物	30,000円
・シルバー独身者ふれあい会開催事業費	町内5ヵ所	267,350円

※ 生活保護世帯は、期末一時金が支給されましたので歳末見舞からは除きます。

是非ご利用下さい



福祉機器
貸出いたします

家庭で介護を受けている高齢者の生活を快適にして、また介護をしている人の負担を少しでも軽く快適に生活してもらうために、社会福祉協議会では車イスや電動ベッドなどの貸出しを行っています。

使用料は無料で貸出期間は3ヶ月です。(一部返却時に消毒代を頂きます)

借りたい方、詳しい内容を知りたい方は社協までお気軽にご連絡下さい。

(電話) 72-5513

72-9225

4月のスケジュール

日	月	火	水	木	金	土
						1 ■おもちゃ図書館 (福祉センター)
2	3 ■福祉センター 定休日	4 ■ふれあい福祉バス (朝見) ■いきいき元気教室 (福祉センター)	5 ■ふれあい福祉バス (小清原・鳥屋) ■給食サービス	6 ■ふれあい福祉バス (小野原) ■いきいき元気教室 (福祉センター)	7 ■ふれあい福祉バス (萩ヶ原・野平) ■巡回相談会 (北山田公民館)	8 ■おもちゃ図書館 (福祉センター)
9	10 ■福祉センター 定休日	11 ■ふれあい福祉バス (朝見)	12 ■ふれあい福祉バス (小清原・鳥屋) ■いきいき元気教室 (福祉センター)	13 ■ふれあい福祉バス (小野原) ■巡回相談会 (くすまちメルサンホール)	14 ■ふれあい福祉バス (萩ヶ原・野平) ■点字学習会 (老人福祉センター) ■いきいき元気教室 (福祉センター)	15 ■おもちゃ図書館 (福祉センター) ■給食サービス
16	17 ■福祉センター 定休日	18 ■ふれあい福祉バス (朝見) ■いきいき元気教室 (福祉センター)	19 ■ふれあい福祉バス (小清原・鳥屋) ■法律相談会 (福祉センター要予約)	20 ■ふれあい福祉バス (小野原) ■いきいき元気教室 (福祉センター)	21 ■ふれあい福祉バス (萩ヶ原・野平) ■巡回相談会 (玖珠公民館)	22 ■おもちゃ図書館 (福祉センター)
23	24 ■福祉センター 定休日	25 ■ふれあい福祉バス (朝見) ■給食サービス	26 ■ふれあい福祉バス (小清原・鳥屋) ■いきいき元気教室 (福祉センター)	27 ■ふれあい福祉バス (小野原)	28 ■点字学習会 (老人福祉センター) ■巡回相談会 (八幡の郷サンホール) ■いきいき元気教室 (福祉センター)	29 (みどりの日) ■おもちゃ図書館 (福祉センター)
30						

玖珠町ふれあい福祉バス運行時刻表 路線バスの通っていない地域に福祉バスが運行されています。

	福祉バス				ワゴン車			
	行き	時刻	帰り	時刻	行き	時刻	帰り	時刻
火	朝見	8:45	福祉センター	13:45				
水	小清原	8:35	福祉センター	13:10	鳥屋	9:00	福祉センター	14:00
木					小野原	9:00	福祉センター	14:30
金	萩ヶ原	8:45	福祉センター	13:45	野平	9:00	福祉センター	14:00

(事務局)

立ち春も過ぎ暦の上では春になりましたが、相変わらず寒い日が続いています。更に花粉症の人には厳しい季節になりました。その上、年度末でもあり忙しいで体調を崩しやすい要素が揃っています。みなさんは元気に過ごしてでしょうか。さて先々月には新年を迎えることを書きましたが、今回は新年を迎えるということ、日付こそ違いますが新たな気持ちで一年を迎えることになり。学生には入学や進級、社会人のみなさんにとっては異動など環境の変化もあると思います。そうでもない人も多いと思いますが、なにはともあれ素晴らしい日々を迎えられますようにお祈り申し上げます。



編集後記



みなさんの声募集中

めるへんでは皆様の声を募集しています。紙面に関するご意見、ご質問又は福祉に関する疑問など何でもOK。もし何かございましたら玖珠町社会福祉協議会までお寄せ下さい。